

# De energievoorziening in Noord- en

We pellen de aarde af, zuigen en bikken van alles uit zijn schil om maar aan energie te komen. Dat doen we al eeuwen, maar de laatste 150 jaar wel zeer extreem. En dan te weten dat de zon 9.000 keer meer energie naar de aarde stuurt dan we met zijn allen nodig hebben. Op naar de zonne-energie dus. Laten we eens kijken hoe Noord- en Zuidwolde in het verleden aan energie kwamen.

## Van steenkoolgas via propaangas naar aardgas

Door de opkomst van de gloeilamp raakte de gaslamp in de eerste helft van de 20e eeuw in onbruik. Door de groeispurt die elektriciteit voor "licht en kracht" doormaakte ervoer de gaswereld fikse concurrentie. In 1954 moest de 44 jaar oude Bedumer gasfabriek de eigen gasproductie al staken omdat de investeringen voor noodzakelijke uitbreiding en renovatie te risicovol en hoog waren. Men schakelde over op propaangas dat per trein vanuit olieraffinaderijen in Pernis werd aangevoerd. Dit was veel schoner en goedkoper dan het eigen steenkoolgas. Alleen moesten bij alle afnemers geisers, fornuizen en gaskomforen worden omgebouwd, een hele operatie die op kosten van de gasfabriek werd uitgevoerd. Toen de ombouw net goed en wel achter de rug was doemde er een nieuwe energiebron op: het aardgas. In 1963 werd gestopt met propaangas en startte de aardgasdistributie.

## Gasbedrijf Hunsingo

Wegens internationale spanningen (Suezcrisis, 1956) overwoog Bedum met het oog op mogelijke calamiteiten een grote reservevoorraad propaan aan te leggen. Dit bleek alleen niet mogelijk, hierdoor nam de raad van Bedum begin 1960 het besluit om over te schakelen op aardgas uit Wanneperveen, één van de kleine gasbellen. Als gevolg van de aardgasvondst in Slochteren in 1959 was er een soort "gaskoorts" ontstaan. De meeste gemeenten haakten bij Bedum aan. Al aan het einde van 1960 vonden 15 gemeenten in het Hoge Land elkaar en met hun hoofden in de "gaswolken" besloten ze om het streekbelang samen te gaan dienen. Er moesten heel veel leidingen de grond in om het gas bij de mensen te brengen. Men dacht toen nog niet aan het gebruik van gas voor verwarming. Bedum en Uithuizen stonden aan de wieg van het nieuwe gasbedrijf Hunsingo, dat op 1 juli 1962 officieel opgericht werd met het hoofdkantoor in de gasfabriek te Bedum. De personeelsvereniging had een passende naam "De Waakvlam". Bij het 10-jarig bestaan in 1972 werd een feest gehouden en een lied ten gehore gebracht, als variatie op het Gronings volkslied:

*Van Lauwersoog tot aan 't Olschip  
van Grunn'n tot aan 't wad,  
doar ligg'n buiz'n daip ien grond  
langs ieder weg en pad.  
Doardeur stroomt gas noar ieder hoes  
ien 't Hunsingose laand  
doar waarm ze zich of neem 'n does  
mit 't gas ien 't ommelaand*



Hunsingo leidingen leggen bij Leens

## Aardgas: de spectaculaire vondst

In 1943 vond Shell bij Schoonebeek het eerste olieveld in Nederland en werden jaknikkers actief. Na de Tweede Wereldoorlog gingen Shell en Esso samenwerken in de opsporing en winning van aardolie in Nederland en richtten in 1947 de NAM, de Nederlandse Aardolie Maatschappij, op. In 1948 werd bij het Drentse Steenwijksmoer voor het eerst aardgas aangetroffen. De NAM zag dit echter als bijvangst waaraan niet te verdienen viel, het ging hen om olie. De directeur van de gasfabriek in Coevorden (vlakbij Steenwijksmoer) vond met zoveel aardgas onder de grond, het verder produceren van stadsgas onzin. In 1951 kreeg Coevorden dan ook als eerste gemeente in Nederland, aardgas.

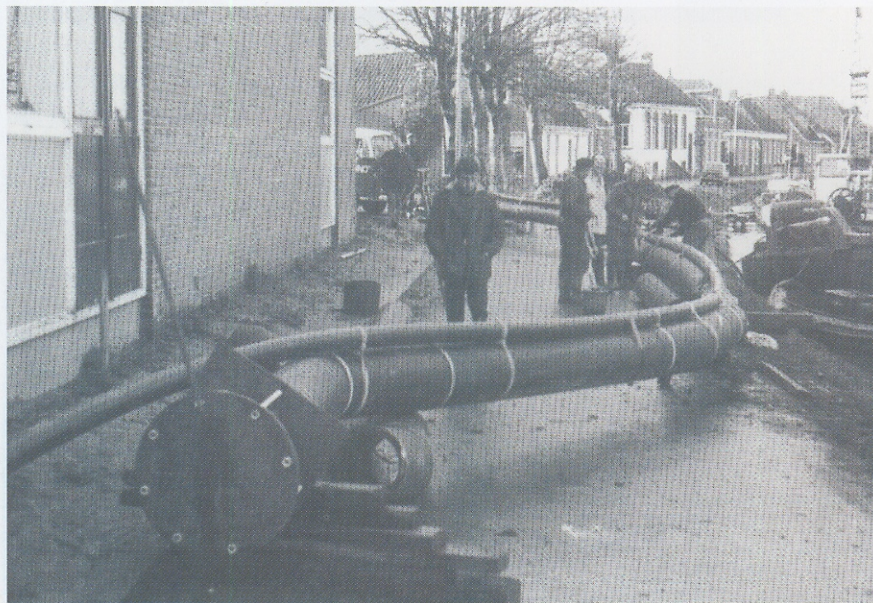
De interesse van de NAM in gaswinning steeg acuut toen op 22 juli 1959 onder het land van boer Kees P. Boon in Kolham (Slochteren) een van de grootste aardgasvelden ter wereld werd aangeboord. Onder 900 km<sup>2</sup> land bleek op ± 2.700 meter diepte zo'n 2.800 miljard m<sup>3</sup> winbaar aardgas te liggen. De media kregen pas aandacht voor aardgas toen een Belgisch lid van het Europees Parlement eind 1960 melding maakte van een voorraad van zeker 300 miljard m<sup>3</sup>. In 1963 volgde de eerste productieboring en in datzelfde jaar werd de Gasunie opgericht, de verantwoordelijke voor het transport van aardgas.

Boer Boon werd niet schatrijk van het onder zijn land gevonden gas, dit omdat hij volgens de Nederlandse Mijnwet geen aanspraak kon maken op de opbrengsten. Shell en Esso deden met alle kennis en kunde hun best om te voorkomen dat het Rijk de buit zou opeisen. Uiteindelijk werd er een N.V. opgericht met de verdeling: de Staatsmijnen (40%), het Rijk (10%), Shell en Esso (elk 25%).

## Aardgas in buizen naar de huizen

In hoog tempo schakelde Nederland over van steenkoolgas op aardgas. Gasbedrijf Hunsingo legde in 25 jaar tijd, 114 km stalen transportleidingen, 702 km kunststofhoofdleidingen en 200 km dienstleidingen in de klei. De eerste transportleiding liep vanaf Groningen naar het ontvangstation in Bedum,

# Zuidwolde: de gastransitie ± 1950-1975



Husingo leidingen leggen in Onderdendam



gasfitter Siep Zwerver

voor verdere distributie naar Winsum en Middelstum. In 1964 werden al enkele drogerijen en steenfabrieken aangesloten. In 1967 werd Rixona in Den Andel aangesloten, en in 1969 de Domo te Bedum. Ook werden onrendabele dorpen en kernen aangesloten. De NAM en de overheid hadden haast om de gasbel te benutten, omdat er een alternatief aankwam: kernenergie.

Wat ook snelheid gaf was dat woningen nog uit de tijd van vóór het elektrisch licht, op grond van een oud bouwvoorschrift, van een gasleiding moesten worden voorzien. Maar de bestaande netten in Bedum en Zuidwolde waren al oud, deze lagen al een zo'n 50 jaren in de grond. Nu de gasdruk van aardgas (0,1 bar) 10 keer hoger is dan die van propaanluchtgas, moesten alle koppelingen extra gecontroleerd worden. Voor het opsporen en repareren van gaslekken op straat of in de huizen had Zuidwolde gasfitter en later rayon-opzichter Siep Zwerver. Hij woonde naast de gashouder die door het aardgas nutteloos werd en in 1966 werd gesloopt.



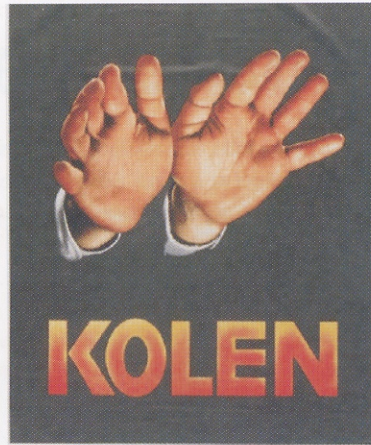
Vader en zoon Kamphuis bij de gashouder, huis van Siep Zwerver op de achtergrond

## Thuis: de kolenkachel de deur uit en aardgas warm onthaald

Stadsgas werd vanaf de eerste helft van de 20e eeuw nog vrijwel alleen gebruikt voor koken en warm tapwater. Sinds de jaren '30 bestaan er geisers en kwamen er voorschriften voor de "natte cel". Tot circa 1960 hadden veel huizen met een gasleiding, een gasmeter waarin een muntje moest worden gestopt voor een afgemeten hoeveelheid gas, de muntmeter. Toen er geisers met een waakvlam kwamen verdwenen de muntmeters en verscheen de meteropnemer, de gasman die maandelijks kwam afrekenen.



Foto's 2 gasmuntjes Bedum kop en munt zijde



Kolen reclame plaatje

Door de hogere druk van aardgas moesten alle branders van geisers en fornuizen worden vervangen. Aardgas werd al snel ook voor verwarming gepropageerd. Via STER-spotjes met o.a. actrice Willeke van Ammelrooy werd door de Gasunie reclame gemaakt voor de zegeningen van aardgas. De kolenbranche probeerde in 1968 het tij nog te keren met reclames voor het behoud van die ouderwetse behaaglijke warmte van de kolenhaard, maar natuurlijk zonder te vermelden dat bv. jaarlijks in de lente de grote schoonmaak moest plaatsvinden om roetaanslag door de winterse kolenstook of oliewalm weg te poetsen.

In de jaren '70 stapte men massaal over op verwarming met aardgas. Kolenboeren, petroleumhandelaren en dephouders van gasflessen raakten hun broodwinning kwijt. De tragiek van die energietransitie. In veel huishoudens deed de schone centrale verwarming haar intrede voor het hele huis. Comfort en gemak diende de mens.

In het derde kwartaal van de 20e eeuw stapten we voor onze warmtebehoefte in huis heel vlot over op de "schone" brandstof aardgas met alle comfort van dien, terwijl vervuilende kolencentrales voor onze stroom zorgden. De naoorlogse technische en economische ontwikkelingen leken geen grenzen te kennen. Het rapport "De grenzen aan de groei" van de Club van Rome (1972) gaf echter te denken, de milieuvervuiling o.a. kon niet zo doorgaan. CO<sub>2</sub>-uitstoot en klimaatverandering waren toen nog net geen items.



De tankwagen kon niet aan de overkant komen, dus dan maar de slang over het Boterdiep. Jan Ophuis en zoon Fokko trokken de slang naar de overkant.



Engbert Sander, petroleumboer met hondenkar, 1945-1950



[www.ecdurabel.nl](http://www.ecdurabel.nl)  
[www.energie.vanons.org](http://www.energie.vanons.org)  
[www.energieloket-groningen.nl](http://www.energieloket-groningen.nl)  
[www.milieucentraal.nl](http://www.milieucentraal.nl)  
[www.natuurenmilieu.nl](http://www.natuurenmilieu.nl)  
[www.natuurenmiliefederaties.nl](http://www.natuurenmiliefederaties.nl)  
[www.hieropgewekt.nl](http://www.hieropgewekt.nl)  
[www.hieropgewekt.nl](http://www.hieropgewekt.nl)

Met dank aan de Historische Vereniging Bedum: Sieger de Groot (Zuidwolde) en Jaap Heres (Bedum) voor de enthousiast geleverde informatie. Heeft u aanvullingen, foto's of verhalen over de energievoorziening in Noord- of Zuidwolde, neem dan gerust contact op!